

No. 6 Schwarz-Weiß

HÖFINGER HEIMAT- UND KULTURVEREIN
FOTOTREFF

3.- 17. März 2024

ALTES RATHAUS, LEONBERG - HÖFINGEN



Der Fototreff stellt sich vor



Es stellen aus:

Hildegard Anders
Gis Dieterich
Wolfgang Dieterich
Reinhard Doll
Frank Drechsler
Viola Drechsler
Uwe Freund
Albrecht Friess
Franz Haberhauer
Jürgen Kölle
Franziska Rohlfing
Roland Schiemann

Hildegard Anders

Seit vielen Jahren beschäftige ich mich mit der Fotografie. Vor allem mit Naturaufnahmen und am liebsten mit Pflanzen. Die Natur ist für mich die größte Künstlerin. Ihre Besonderheiten und Schönheiten versuche ich mit fotografischer Technik festzuhalten und darzustellen und dem Betrachter zu vermitteln. Durch die Begegnung mit anderen Fotobegeisterten kann ich mich austauschen und lerne immer wieder Neues dazu. So ergeben sich stets neue Herausforderungen.



2

29

Hildegard Anders



Haselstrauch

Der Haselstrauch ist einer der den kommenden Frühling ankündigt. Das Foto ist eine schwarz-weiß Aufnahme eines Infrarot Filmes.



Am Bärensee

Spiegelungen im Wasser zeigen die Vielfalt der Natur.



Wiese im Schnee

Das Glitzern der Sonne in den feuchten Stellen und im Schnee regte mich an dieses Foto aufzunehmen.

Das Foto ist eine schwarz-weiß Aufnahme eines Infrarot Filmes.

3

29

Eis Dieterich

Mein Interesse für Fotografie wird durch meine Reisen und durch die Workshops, die der Fototreff Höfingen häufig veranstaltet, angeregt. Das Fotomotiv spielt keine Rolle es muss mich nur ansprechen.



4

29

Eis Dieterich



Spielarten des Wassers

Grönland, noch hat sich der Nebel nicht aufgelöst, aber Meer und Eis liegen bereits frei.



Schwer ist leicht was -Karl Valentin-

Ausschnitt einer historischen Maschine für Basaltabbau am Stöffel im Westerwald. Der Reiz lag für mich im Kontrast hell (groß und leicht) und dunkel (klein und schwer).



Good vibes

Diesen Hund habe ich auf dem Arm seines Frauchens entdeckt.

5

29

Wolfgang Dieterich

Im Fototreff Höfingen habe ich für mein Hobby »Fotografieren« viele Gleichgesinnte gefunden, unter den vielen Aktivitäten in der Gruppe, macht es Spaß neue Fotothemen zu erarbeiten und daran den eigenen Blick auf Bildgestaltung und Qualität der Fotografie zu verbessern.



6

29

Wolfgang Dieterich



Der Eisenbahner

Beim Besuch des Stöffel Parks bekamen wir das Angebot, die alten Transportloks zu besichtigen, die in liebevoller und zeitaufwendiger Kleinarbeit von wenigen Eisenbahnbegeisterten restauriert wurden. Besichtigung und Probefahrt waren ein Highlight unserer Exkursion.

Das Foto zeigt Hans Pietsch auf der alten Lok in voller Aktion.



Schwergewicht

Ein attraktives Gussteil wohl für eine Eisenbahn hat mich wegen Form und Größe beeindruckt. Die Perspektive des Fotos in der Froschperspektive betont Form und Gewicht



Der Stöffelpark

Der Stöffel Park, ein Freilichtmuseum einer alten stillgelegten Basaltfabrik im Westerwald mit vielfältigen weiteren Attraktionen und Kulturveranstaltungen. Hier ein Panorama der alten Werksanlagen, die Perspektive mit dem attraktiven Wolkenhimmel, ergaben ein schönes Motiv.

7

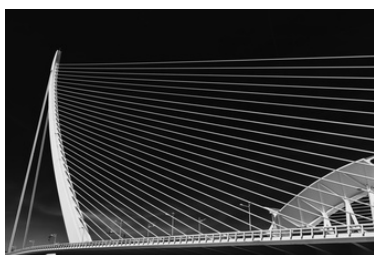
29

Mit dem Fotografieren habe ich Anfang der 1970er Jahre begonnen. Eine Rollei 35S war der ideale Begleiter für meine Bergtouren. Leicht und kompakt. Fotografieren ist für mich ein Hobby. In meinem Fokus stehen insbesondere Landschafts- und Urlaubsbilder. Des Weiteren interessiere ich mich für die Photographie von Architektur sowie von Fauna und Flora. Ausrüstung: ich besitze heute eine Canon 6D Mark II mit mehreren Objektiven.



8

29



Serreria Brücke

Die Serreria Brücke (Pont de l'Assut de l'Or) ist eine Schrägseilbrücke mit Harfensystem in Valencia, Spanien. Sie befindet sich im Stadtteil: Ciutat de les Arts i les Ciències. Der Architekt ist Santiago Calatrava. Die Straßenbrücke hat eine Länge von 180 Metern und wurde 2008 fertiggestellt. Der Pylon ist 125 Meter hoch und hält 29 + 4 Schrägseile. Für einen Fotografen ist der Besuch der „Stadt der Künste und Wissenschaften“ Pflicht. Es gibt dort eine Vielzahl architektonischer Motive. Die Schwarzweiß-Umwandlung der Farbaufnahme mittels SilverEfex lässt das Weiß der Brücke vor dem dunklen Himmel besonders hervorheben.



Museu de les Ciències

Das Wissenschaftsmuseum (Museu de les Ciències) ist ein beeindruckendes Gebäude mit Exponaten und interaktiven wissenschaftlichen Ausstellungen, in denen die Besucher alles anfassen können und selbst zu den Hauptdarstellern von interessanten Experimenten werden. Der Architekt ist Santiago Calatrava. Das Museum besticht durch die Einfachheit und Eleganz in seinen architektonischen Formen. Durch die Schwarzweiß-Umwandlung lassen sich die geometrischen Formen und Strukturen besonders gut darstellen.



Porsche Museum

Die architektonische Gestaltung des Porsche Museums in Stuttgart stammt vom Wiener Architektenbüro Delugan Meissl Associated Architects. Der polygonal geformte Überbau wird nur durch drei Kerngruppen getragen, wodurch er schwebend wirkt. Die fensterlose Fassade ist mit weißen Rauten und der von unten sichtbare Teil ist mit spiegelnden Rauten belegt. Mit einer Weitwinkelaufnahme von unten und durch Umwandlung in Schwarzweiß wird der schwebende Überbau vor dem dunklen Himmel besonders hervorgehoben.



Karnischer Höhenweg

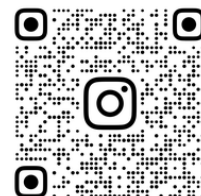
Im Herbst 2021 habe ich eine Hüttentour auf dem Karnischen Höhenweg gemacht. Der Karnische Höhenweg wird auch als Friedensweg, als »Via della pace«, bezeichnet. Er verläuft auf der Grenze zwischen Österreich und Italien und war im ersten Weltkrieg Schauplatz heftiger Kämpfe. An einem Morgen haben die frühen Sonnenstrahlen den aufsteigenden Nebel, den bewölkten Himmel und die hintereinander aufgereihten Bergketten in einem besonderen Licht erscheinen lassen. Durch die Schwarzweiß-Umwandlung kommen die hintereinander aufgereihten Bergketten mit ihren Graten besonders zur Geltung.

9

29

Frank Drechsler

Ich bin Hobbyfotograf mit Schwerpunkt auf Menschenfotografie, von Portrait bis Akt. Mein besonderes Faible gilt der analogen Schwarzweiß-Fotografie auf Kleinbild - (24x36) und Mittelformatfilm (6x6, 6x4,5). Zu meinem Portfolio gehören weiterhin: Landschaften, Architektur bei Nacht und verlassene Orte (»Lost Places«). Auch mit Techniken wie Langzeitbelichtung, Available Light und Infrarot. Ausrüstung: Diverse Digital- und Analogkameras. Außerdem steht mir ein vielseitig ausgestattetes Fotostudio in Ludwigsburg zur Verfügung. Mehr Infos finden Sie auf meiner Homepage www.bildwerk12.de.



BILDWERK12

10

29

Frank Drechsler



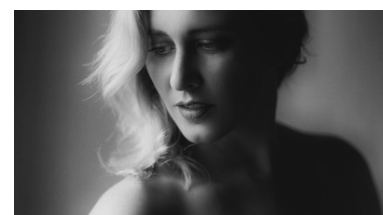
Ein-Auge

Studio-Fotografie, Analoges
Mittelformat im Originalschnitt
Hasselblad auf 120er Rollfilm Fuji
Neopan Acros 100
Charakteristisch die
»verräterischen« V-Einkerbungen
und Kissenecken eines
Hasselblad-Negativs
Modell: Viola



In der Lichtzange

Studio-Fotografie, digital
Durch die seitliche
Lichtsetzung (»Zangenlicht«)
mit gerichteten
»Striplight«-Lichtformern
bilden sich gezielt Licht- und
Schatten-Kontraste, die
markante Strukturen und
Konturen entstehen lassen
Modell: Viola



Rembrandt-Schatten

On Location in Available Light
Analoge Kleinbild-Fotografie, 16:9
geschnitten NIKON F4 auf 135er
Schwarz-Weiß-Film Ilford 100 Delta
Durch den seitlichen Lichteinfall
vom Fenster bildet sich ein sog.
Rembrandt-Licht in Form eines
Lichtkegels unter dem Auge der
lichtabgewandten Gesichtshälfte
Modell: Viola

11

29



Fels in der Brandung

Digitalfotografie, in Schwarz-Weiß konvertiert

Outdoor-Akt auf einem Lavafelsen in der tosenden Brandung an der Südwest-Küste von Los Charcones auf Lanzarote

Modell: Viola



Morast im Gegenlicht

Landschafts-Fotografie im Gegenlicht

Analoges Mittelformat mit Rolleiflex T, Bj.

1959/60 auf 120er Rollfilm Fuji Neopan Acros 100

Im Vergleich zur Digitalfotografie liefert dieser

Schwarz-Weiß-Film einen vollumfänglichen

Tonwertumfang von tiefsten Schwarz- bis hellsten

Weißtönen, bei Erhaltung der Strukturen. Das ca.

6x6 cm große Negativ erlaubt eine Ausbelichtung,

die die Möglichkeiten der Sensoren moderner

digitalen Mittelformat-Kameras deutlich

übersteigt.

12

29

Fototreff Höfingen

**Besuchen Sie auch
unsere Homepage
unter:**

www.fototreff-hoefingen.de

Viola Drechsler

Ich bin Fotografin mit Schwerpunkt auf Portrait-, Baby- und Kinderfotografie sowie Pferdefotografie. Über das Modellstehen vor der Kamera habe ich Spaß und Freude an der Menschenfotografie auch hinter der Kamera gefunden und mich darin weiterentwickelt. Inzwischen zählen auch überregionale Auftraggeber zu meinem Kundenkreis. In unserem gemütlichen Fotostudio in Ludwigsburg kann ich auf vielseitige Hintergründe und Accessoires zurückgreifen, um ansprechende und nicht alltägliche Baby- und Kinderportraits zu gestalten. Emotionale Pferdefotografie outdoor oder im mobilen Fotostudio in der Halle sind meine Stärke. Mehr Infos finde Sie auf meiner Webseite: www.la-vio-photography.de



14

29

Viola Drechsler



Ein guter Freund

Raue Ostsee, steiniger Strand und das Pferd als guter Freund, der Fels in der Brandung immer an deiner Seite. Svea und ihre Stute sind ein wirklich tolles Team, die beiden verstehen sich ohne viel Worte, und selbst als Außenstehender spürt man die tiefe Verbindung der beiden.



Augenblicke

Pferde und Menschen haben einfach eine ganz besondere Verbindung. Man versteht sich ohne Worte und hat trotzdem oder gerade darum viele intensive Augenblicke gemeinsam. Mein Ziel ist es, genau diese magische Verbindung auf Bildern festzuhalten.



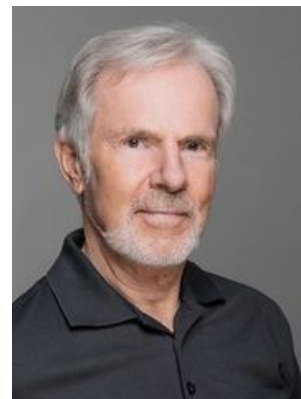
Der Damm ist gebrochen

Landschafts-Fotografie im Nationalpark Šumava. Hier haben die Biber aus kleinen Rinnsalen zum Teil richtig große Seen angestaut, bei denen es immer wieder zu Durchbrüchen kommt, welche dann fotografisch ein richtiger Hingucker sind.

15

29

Um den vielseitigen künstlerischen Aktivitäten in Höfingen eine Plattform zu geben, gründete ich am 24.01.2002 den Höfinger Kunststammtisch. Ende 2006 schloss sich der Kunststammtisch dem Höfinger Heimat- und Kulturverein als Arbeitskreis Kunstportal an und nutzt seitdem das alte Höfinger Rathaus für kulturelle Zwecke. Seit April 2007 bin ich Vorsitzender des Höfinger Heimat- und Kulturvereins. Ende 2009 entdeckte ich die Naturfotografie als künstlerische Betätigung. Solche Betätigungen machen in der Gruppe mehr Spaß, weshalb ich im September 2012 den Höfinger Fototreff ins Leben rief. Unter dem Signet **nARTur** möchte ich mit künstlerischen Naturfotos die offensichtlichen und insbesondere die versteckten Schönheiten der Natur ins Bewusstsein der Menschen rücken. Über Verschiedene Ausstellungen in der näheren Umgebung erfahren Sie mehr auf meiner Webseite www.nartur.de



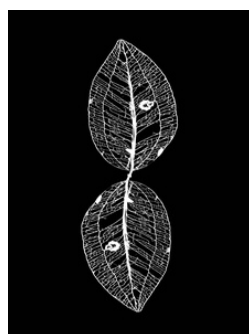
16

29



filigranes Blattgerippe
sw

Die Aufnahme eines filigranes Blattgerippes wird durch die Gestaltung zu einem Kunstwerk mit schwarzen Linien auf hellem Untergrund.



filigranes Blattgerippe
ws

Die Aufnahme eines filigranes Blattgerippes wird durch die Gestaltung zu einem Kunstwerk mit weißen Linien auf tief schwarzem Untergrund.



**Winterstimmung auf
der Solitude**

Das winterliche Schloss Solitude steht da von altem Baum behütet.

17

29

Albrecht Friess

Die Kamera ist stets mein treuer Begleiter. Wann und wohin es auch immer geht ist sie dabei. Fotografieren bedeutet für mich, die schönsten Momente einzufangen, zu selektieren und im richtigen Moment den Auslöser zu drücken, genauso wie zur richtigen Zeit am richtigen Ort zu sein und viel, viel Geduld mitzubringen. Bevorzugte Motive sind unter anderem Eisenbahn, alte Fahrzeuge / Technik, Architektur und die Schönheit unserer Natur. Weitere Aufnahmen findest Du auf unserer Homepage <https://www.fototreff-hoefingen.de/albrecht-friess/> oder bei Instagram.



18

29

Albrecht Friess



Kraft und Eleganz

Die Eisenbahnfreunde Zollernbahn e.V. hatten im vergangenen Dezember zu einer Weihnachtsmarktfahrt von Horb nach Konstanz eingeladen. An dem Tag schneite und schneite es - ein zügiges vorankommen war unmöglich. Geplante Fotostellen konnten aufgrund der Schneemengen nicht angefahren werden. Dennoch erreichte ich den Bahnhof Neufra rechtzeitig. Kurz bevor der Zug kam, hörte es auf zu schneien und etwas Licht kam durch die dicken Wolken. Eine Dampffahne, zwischen den Bäumen deutete an, das die Dampflokomotive näher kam. Und schon war sie da. Vor lauter Begeisterung hatte ich fast vergessen den Auslöser zu betätigen.



Adrenalin pur

BMX-Fans entdecken so manche Stuttgarter Ecken und Kanten neu, versuchen sich an wilden Manövern, Tricks und irren Stunts, was immer wieder aufs Neue begeistert. Das Interessante ist, verschiedene Altersgruppen treffen aufeinander und gehen entspannt miteinander um. Hier traf ich Teo, ein junger, aufstrebender Street-BMX Fahrer, den ich bei einem Manual Drop von einer Betonplatte fotografieren durfte. https://www.instagram.com/teo_lutz



Nachts an der Tankstelle

Die Aufnahme entstand bei einem Zusatzprojekt des Fototreffs zum Thema »Tankstelle bei Nacht«. Ich fand das Thema sehr spannend, da bei einer Tankstelle Fahrzeuge kommen, gehen oder einfach vorbeifahren. Den Moment hatte ich gesucht, an der Leonberger Südrandstraße gefunden und versucht festzuhalten.



Schwerkraftschönling

Der Rottweiler Aufzugsturm hat für mich eine besondere Ausstrahlung. Obwohl es sich »nur« um einen Turm handelt, sieht er mit seinem elegant geschwungenen Band zu jeder Tages- oder Jahreszeit, verschiedenen Himmelsrichtungen, von nah- oder fern, immer anders aus. Im ungünstigsten Fall versteckt er sich hinter Dunst und Wolken. Bei einer kleinen Sommerwanderung ragte die Turmspitze des Schönlings zwischen ein paar Wattewolken hervor und zeigte sich im perfekten Licht. Ein wunderschöner Moment.

19

29

Franz Haberhauer

Meine Schwerpunkte liegen in der Reisefotografie und in der Fotografie von Menschen. Auf mittlerweile fünf Reisen habe ich Island zu unterschiedlichen Jahreszeiten fotografisch erkundet und zeige in dieser Ausstellung einige Bilder davon. Ein besonderes Faible habe ich für die Gestaltung mit Licht durch den gezielten Einsatz von Lichtquellen und Lichtformern im Studio. Durch das Spiel mit Licht und Schatten lassen sich Körperformen und Details hervorheben oder auch verbergen. Seit ich in meiner Schulzeit Negativfilme im schuleigenen Fotolabor selbst entwickelt und Fotos in Schwarzweiß auf Fotopapier vergrößert und ausgearbeitet habe, beschäftigt mich der gesamte fotografische Prozess von der Aufnahme über die Bildbearbeitung bis zur Präsentation. Die Bildbearbeitung mit Lightroom und Photoshop nutze ich mit ganz unterschiedlichen Zielsetzungen: von einer möglichst wahrnehmungsgetreuen Wiedergabe über die Idealisierung insbesondere in der Beauty-Retusche bis zur Gestaltung neuer Wirklichkeiten in Comosings. Eine ansprechende Präsentation von Bildern gedruckt auf edlen Fineart-Papieren, in Fotobüchern gestaltet oder digital auf mobilen Geräten und im Internet ist für mich wesentlicher Teil meiner Fotografie. Weitere Einblicke in mein Portfolio gebe ich unter www.franzhaberhauer.de. Ich betreue zudem den Internet-Auftritt des Fototreffs unter www.fototreff-hoefingen.de sowie den Instagram-Kanal @fototreff_hoefingen.



FRANZ.HABERHAUER



FH.PIX

20

29

Franz Haberhauer



Wind kräuselt die Wasser der Tungnaá

Die Tungnaá fließt durch das Hochland im Süden Islands. In ihrem Lauf liegen unzählige Bänke aus dunklem Lavasand. An einem sonnigen Tag kräuselte der Wind das Wasser. Glanzlichter auf dem Wasser formten interessante Muster und kontrastierten spannend gegen den dunklen Lavasand.



Morgenstimmung am Kirkjufell

Diese Perspektive auf den Kirkjufell, den vielleicht markantesten Berg Islands, ist überaus populär. Selbst in der Nebensaison im Oktober versammelten sich in aller Frühe zahlreiche Fotografen, um den Sonnenaufgang zu erleben und abzulichten. Die Sonne zeigte sich zwar nicht, aber das Spiel der Wolken schuf eine einzigartige Stimmung. Eine Belichtungszeit von 0,6 Sekunden ließ die Wolken, die Wasserfälle und die Wirbel im Wasser etwas verfließen.



Schneebedeckt

Das Bild zeigt eine schneebedeckte Bergspitze im Nordosten Islands. Nur letzte Reste des felsigen Untergrunds sind noch zu sehen. Die Umsetzung in Schwarzweiß arbeitet diese Texturen kontrastreich heraus.

21

29



Sia

Beim skulpturalen Akt stehen die Schönheit und Ästhetik des Körpers im Vordergrund, die Inszenierung verzichtet auf eine erotische Darstellung. Es gilt die Formen des Models ins rechte Licht zu setzen. Skulpturale Akte gestalte ich gerne in minimalistischen Sets. Im Bild unterstützt die Säule einerseits die Pose, ist andererseits aber auch gestalterisches Element. Die Umsetzung in Schwarzweiß bietet sich beim skulpturalen Akt an, da sie Formen, Licht und Schatten betont.



Katrina

Bei diesem verdeckten Akt betont die Reduktion auf Schwarzweiß die Ästhetik der Formen, die durch eine Low-Key-Ausleuchtung herausgearbeitet werden. Diese Art der Beleuchtung enthüllt Konturen durch helle Lichtkanten und lässt ansonsten Vieles im Dunkel versinken.

Fototreff Höfingen

**Besuchen Sie auch
unseren
Instagram-Kanal:
@fototreff_hoefingen**



FOTOTREFF_HOEFINGEN

Seit der Gründung 2012 bin ich Sprecher des Fototreffs Höfingen. Es war für mich der perfekte Wiedereinstieg in mein Hobby Fotografie. Im Kreise Gleichgesinnter habe ich in den zurückliegenden Jahren mit viel Freude eine Menge über die Fotografie dazu gelernt. Sei es bei unseren Praxisabenden oder bei den zahlreichen Workshops zu den unterschiedlichsten Themen. Meine Lieblings-Motive finde ich nach wie vor bei Oldtimerveranstaltungen, in Städten, an Lost Places und in der Natur. Die Straßenfotografie ist für mich eine besondere Herausforderung. Weitere Fotos findet Ihr natürlich auf unserer Homepage und in der **photocommunity** unter »Jürgen Kölle«.



24

29

Jürgen Kölle



Auf- und Untergang

Unsere Fotoexkursion 2023 ging in den Westerwald zum Stöfelpark, einem Lostplace der besonderen Art. Bis 2000 wurde mit den zu besichtigenden Anlagen noch Basalt abgebaut. In den ehemaligen Gruben darf die Natur wieder ihren Platz einnehmen. Die Anlagen und Maschinen rosten vor sich hin. Kunst gesellt sich dazwischen. Für Fotografen ein Paradies. Das Foto entstand am Morgen. Die Sonne beginnt auf die alten Förderanlagen zu strahlen.



NSU »Bullus«

Dieses Foto entstand letzten Sommer am Schloss Solitude bei der Ausstellung »120 Jahre Mythos Solitude«. Am 13. Juli 1930 war es soweit: Mit einem Paukenschlag steuerte Tom Bullus als neue Nummer Eins des NSU Werks-Rennteam seinen Teil zum Mythos Solitude-Rennen bei. Er war auf der neuen NSU 500 SS, schneller als alle anderen. Er gewann in den Jahren 1930 bis 1932 nahezu jedes große Rennen in Europa überragend. Der Halbblüter-Renner wurde von NSU mit viel Stolz als die Schnellste Deutsche Super-Sportmaschine vermarktet. Zu Recht. Sie sollte fortan unter dem Namen des jungen Helden in die Geschichte eingehen: Die Bullus.



Meisterleistung

Das Viaduc de Millau der A75 überspannt das Tal des Tarn im Südwesten von Frankreich. Das Viadukt ist mit 2460 m die längste Schrägseilbrücke der Welt, bei einer maximalen Pfeilerhöhe von 343 m die größte Brücke der Welt, das höchste Bauwerk Frankreichs und die höchste Brücke in Europa. Trotz Regenwetter bei der Durchfahrt habe ich noch einen kurzen Augenblick der Aufhellung für dieses Foto erwischt.



betoniert

Der Betonporsche wurde 1971 von Gottfried Bechtold, einem Bregenzer Künstler, nach seinem eigenen Modell, einem Porsche 911, abgegossen. Er besetzt heute als massive Plastik von knapp 14 Tonnen Gesamtgewicht einen der Plätze des Parkdecks Süd der Uni Konstanz. Der Moment des Parkens ist durch die eingelenkten Vorderreifen festgehalten. Auch die Zeit und diverse Vandalenakte haben am Betonporsche ihre Spuren hinterlassen. Das ursprüngliche neutrale Grau hat sich in eine von Verwitterung und Graffiti geprägte Patina verwandelt. Als Oldtimerliebhaber kommt man daran nicht vorbei. In Bregenz vor der Kunsthalle steht ein weiteres Exemplar.

25

29

Seit meiner Kindheit fotografiere ich. Und in der Zeit bevor die Fotografie digital wurde, hatte ich eine eigene Dunkelkammer für schwarz/weiß-Fotografie. Obwohl ich inzwischen ausschließlich digital mit einer Kamera mit Farbsensor fotografiere, schätze ich weiterhin die besondere Ausdruckskraft von schwarz/weiß-Bildern sehr. Die Umwandlung des Farbbildes findet digital durch Entsättigung im Computer statt, aber bereits bei der Aufnahme des Bildes entscheidet sich, ob Farbe relevant ist oder Licht und Schatten, Kontraste, Linien und Strukturen. Eine besonders gelungenes schwarz/weiß-Bild gefällt mir auch heute meist besser als eine Farbaufnahme. Es freut mich daher, dass die diesjährige Ausstellung des Fototreffs sich diesem Thema widmet.

26

29

Franziska Rohlfing



Am Höfinger Wald

Dieses Foto entstand an einem der wenigen kalten Wintertage der letzten Jahre. Der Wind hatte den Schnee gegen die Baumstämme geweht, so dass diese von oben bis unten an der dem Wind zugewandten Seite mit Schnee bedeckt waren. Die dadurch entstandenen vertikalen Linien aus Schwarz und Weiß haben mich dieses Foto machen lassen. Waldboden, Wald und Himmel bilden außerdem noch drei horizontale Streifen.



Am Bahnsteig im Flensburger Bahnhof

Bahnhöfe haben einen ganz besonderen Reiz. Sie verbinden praktische Funktionalität mit Lebensgeschichten. Geschichten vom Ankommen und Abschiednehmen, vom alltäglichen Weg zur Arbeit und großen Reisen in ferne Länder. Hier am Bahnhof Flensburg steht der Zug bereit für die Abfahrt nach Hamburg. Die Türen des Wagens stehen offen, um auch den letzten Fahrgast noch einzulassen. Das von oben herein fallende und sich am Zugdach spiegelnde Licht im Kontrast zu der Dunkelheit des Hallendachs machen den Reiz dieses Motives aus. Durch die Reisende mit Sommerhut und Gepäck kommt Leben in die sonst so stille Morgenstimmung.



Birken auf der Hornisgrinde

Dieses Foto entstand im Juni auf der Hornisgrinde. Am höchsten Berg des Nordschwarzwaldes herrscht hier oft raues Wetter. Auch an diesem Tag war es neblig und kalt. Der kleine Birkenhain ist von Nebel umgeben und der Hintergrund verschwindet im nebeligen Weiß. Fotografisch ist das praktisch, denn dadurch hebt sich automatisch das Motiv vom Hintergrund ab. Es muss nicht mit »Tiefenunschärfe« gearbeitet werden. Die Stille des Moments im Nebel auf der Hornisgrinde ist hier festgehalten.



Im Januar zwischen Ditzingen und Höfingen

Dieses Bild besticht durch seine klaren Linien und Aufgeräumtheit. Der helle Weg durchschneidet diagonal den dunklen Januaracker. In der Ferne endet der Weg in den Hofgebäuden wohin der Blick durch den Weg gelenkt wird. Bei diesem Bild war mir schon bei der Aufnahme klar, dass ich es in schwarz/weiß umwandeln würde. Das Braun des Ackers und eventuell etwas Blau im grauen Januarhimmel spielen für das Motiv keine Rollen und würden sogar die Klarheit stören.

27

29

Roland Schiemann

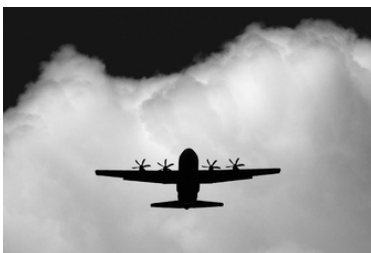
Seit elf Jahren fotografiere ich beim Fototreff Höfingen. Durch den Wettbewerb »Foto des Monats« wurden mir viele ungeahnte Themen aufgetan. Einige trafen mein Interesse voll, bei anderen tat ich mir bei der Umsetzung schwer. Spannend finde ich mittlerweile die Abstraktion moderner Gebäude durch extreme Perspektiven, sowie im Table-top-Bereich die Installation von Motiven, welche ich versuche in kreativ abstrakter Form abzulichten und auszuarbeiten. Grundsätzlich gehört die Landschafts- und Naturfotografie zu meinen Schwerpunkten. Als Freund der Morgenfrische hatte ich schöne Erlebnisse bei Sonnenaufgängen, Monduntergängen mit deren imposanten Lichtsituationen und Erscheinungen wie Frühnebel, Licht-Schatten- und Farbeffekten.



28

29

Roland Schiemann



Wolkenflieger

Am Malmzheimer Flugplatz üben die Soldaten der Eliteeinheit KSK in Calw ihre Fallschirmabsprünge. Sie werden mit diesen riesigen Transportmaschinen zum Einsatzort geflogen, von wo sie dann gruppenweise abspringen. Dieser Schnappschuss gelang beim Anflug auf die Absprungposition vor dieser herrlich weißen Wolke.



Bachlauf im Bärensee-Grund

Vor etwa zwei Jahren wurde das Wasser des Bärensees zur Reparatur seines Dammes abgelassen. Durch seinen schlammigen Grund bahnt sich nun sichtbar der Lauf des Bernhardsbaches, welcher den Bärensee speist. In dieser Gegenlichtaufnahme ist sein Bachbett kontrastreich zu sehen.



Weide mit Engelberg

Diese alte Weide im Strohgäu ist auseinander gebrochen und steht allein auf einer Wiese. Weit im Hintergrund ist der Leonberger Engelberg zu sehen.



Flaschenschatten

Zum Foto des Monats-Thema »Harte Schatten« erzeugte ich bei hartem Sonnenlicht diesen Schattenwurf einer klaren Glasflasche vor weißem Hintergrund.